

VORPROJEKT - APRIL 2026

Place au jeu...

Ailleurs !

Eine Ludothek in Charmey — in der Nähe spielen !

Eine Zweigstelle der Ludothek de la Gruyère in Val-de-Charmey eröffnen, damit die Familien aus dem Tal nicht mehr nach Bulle fahren müssen, um ein Spiel auszuleihen. Ein zweisprachiges Projekt, das fest in der Region verankert ist und startbereit ist.

Val de Charmey

500 Spiele ab der Eröffnung

Zweisprachig FR · DE

1. Kurz gesagt... eine gute Nachricht!
2. Wer sind wir?
3. Warum Charmey, warum gerade jetzt?
4. Wie sieht das konkret aus?
5. Was kostet das?
6. Der Fahrplan – falls ihr dabei seid!
7. Was wir von euch erwarten
8. Anhänge
 - a. Beschreibung der Räumlichkeiten (Grundriss, Fotos)
 - b. Referenzdaten der Außenstelle in Bulle (Tätigkeitsbericht 2025, Jahresabschluss 2025, Protokoll der Generalversammlung 2025)
 - c. Satzung des Vereins „Ludothèque de la Gruyère“
 - d. Finanzanhang

Projet « Place au jeu...Ailleurs! »

VORPROJEKT

Eine Ludothek in Charmey — in der Nähe spielen!

Association Ludothèque de la Gruyère

April 2026

1. Kurz gesagt... eine gute Nachricht!

Alles begann mit einem unerwarteten Anruf. Ein Eigentümerpaar aus Charmey, das seiner Gemeinde sehr verbunden ist und seine (Gewerbe-)Räumlichkeiten für ein sinnvolles Projekt zur Verfügung stellen wollte, wandte sich an den Verein „Association Ludothèque de la Gruyère“. Nach einer Besichtigung vor Ort entstand die Idee: Was wäre, wenn die Familien aus Charmey und den umliegenden Dörfern nicht mehr den weiten Weg nach Bulle zurücklegen müssten, um ein Spiel auszuleihen?

Das Projekt ist einfach und solide: eine Zweigstelle der Ludothèque in Charmey zu eröffnen und dabei das Modell zu übernehmen, das in Bulle bereits gut funktioniert. Es geht nicht darum, das Rad neu zu erfinden, sondern es einfach ein Stück weiter ins Tal rollen zu lassen!

Das Einzugsgebiet würde das Val de Charmey und die benachbarten Ortschaften Crésuz, Châtel-sur-Montsalvens und Jaun umfassen. Da Jaun deutschsprachig ist, weist das Projekt von vornherein eine schöne zweisprachige Dimension (Französisch-Deutsch) auf, die dem kulturellen Reichtum der Region gerecht wird.

Es gibt jedoch eine klare und nicht verhandelbare Bedingung: Damit das Abenteuer beginnen kann, muss die Gemeinde Val de Charmey ihre grundsätzliche Zustimmung geben und sich verpflichten, eine jährliche finanzielle Unterstützung in Höhe von CHF [Betrag noch festzulegen] zu leisten. Ohne dieses grüne Licht wird das Projekt nicht gestartet. Mit ihm könnte die Eröffnung bereits im 4. Quartal 2026 stattfinden!

2. Wer sind wir?

Der Verein Ludothèque de la Gruyère

Seit 1979 verfolgt unser Verein eine Mission, die sich in wenigen Worten zusammenfassen lässt: Jede Familie im Bezirk soll Zugang zu Spielen haben, unabhängig von ihrer Lebenssituation. Denn Spielen ist unverzichtbar – für Kinder, die heranwachsen, für Eltern, die sich erholen können, und für Familien, die sich gemeinsam um ein Spielbrett versammeln.

Als Mitglied des Verbands der Schweizer Ludotheken (VSL) wird der Verein von einem engagierten ehrenamtlichen Vorstand und einem tollen Team vor Ort getragen.

Einige Zahlen, die für sich sprechen:

- 400 Mitgliedsfamilien
- 2900 Spiele und Spielzeuge im Katalog verfügbar
- 6200 Ausleihen im Jahr 2025
- 16 Freiwillige, die den Verein am Leben erhalten

Die Zweigstelle in Bulle – unser Vorbild, unser Stolz

Die 2017 an ihrem derzeitigen Standort eröffnete Zweigstelle in Bulle ist das Herzstück des Vereins. Alles, was dort funktioniert, wird in Charmey übernommen. Gleiche Software, gleiche Abläufe, gleiche Freundlichkeit. Ein bewährtes Erfolgsrezept!

3. Warum Charmey, warum gerade jetzt?

Eine Räumlichkeit, das uns gefunden hat

Wir haben nicht nach Räumlichkeiten gesucht, sondern die Räumlichkeit ist zu uns gekommen. Ein Eigentümerpaar aus Charmey, das sich der Mission des Vereins verbunden fühlte, hat uns kontaktiert und angeboten, seine Immobilie für das Projekt zur Verfügung zu stellen. Die Besichtigung am 9. April bestätigte das Potenzial des Ortes, der die von der VSL festgelegten Standards voll und ganz erfüllt:

- Fläche: 130 m², davon 25 m² Abstellraum – gut geeignet für Spiele und Familien
- Allgemeiner Zustand: hell mit Schaufenster, Toiletten, Wasseranschluss
- Erreichbarkeit: ideale Lage im Dorfzentrum mit Parkplätzen
- Verfügbar ab: 1. September, nach Absprache auch ab 1. November
- Monatliche Miete: 1'800 CHF, inklusive Nebenkosten, Strom zu unseren Lasten

Die Eigentümer wünschen sich ein langfristiges und vertrauensvolles Mietverhältnis. Ein hervorragender Ausgangspunkt!

Eine Region, die nur darauf wartet

Val de Charmey, Crésuz, Châtel-sur-Montsalvens, Jaun – zusammen zählen diese Gemeinden rund 5'000 Einwohner, darunter ein großer Anteil an Familien mit Kindern. Derzeit gibt es keine einzige Ludothek, die weniger als 20 Autominuten entfernt ist. Familien, die ein Spiel ausleihen möchten, müssen bis nach Bulle fahren – was für viele ein echtes Hindernis darstellt.

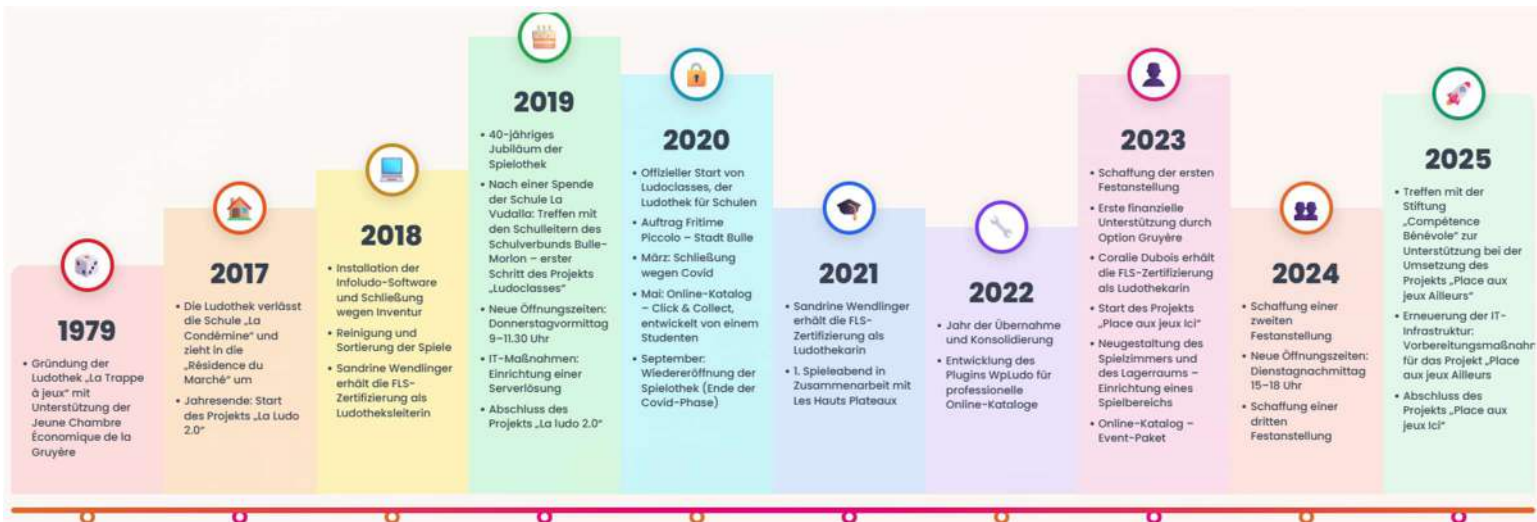
Jaun verdient eine besondere Erwähnung: Als deutschsprachiges Dorf im Herzen einer überwiegend französischsprachigen Region symbolisiert es ganz allein den zweisprachigen Reichtum der Region. Das Projekt berücksichtigt diese Realität von Anfang an: Name der Zweigstelle, Empfang, Kommunikationsmaterialien – alles wird auf Französisch und Deutsch konzipiert. Wir spielen zusammen!

Die Zahlen hinter dem Projekt

Laut den kantonalen Statistiken von 2024 zählt das Jaun-Tal 478 Kinder im Alter von 0 bis 14 Jahren (386 in Val-de-Charmey, 92 in Jaun) – das sind 14 % der Bevölkerung der beiden Gemeinden. In den letzten zehn Jahren ist diese Zahl um +9 % gestiegen, getragen von 33 Geburten im Jahr 2024. Eine Ludothek in Charmey richtet sich somit an einen stabilen und wachsenden Nutzerkreis, von dem fast ein Fünftel in der deutschsprachigen Gemeinde Jaun lebt. Quelle: Amt für Statistik des Kantons Freiburg, 2024.

4. Wie sieht das konkret aus?

Eine Zweigstelle des Vereins „Association Ludothèque de la Gruyère“, die direkt an die bestehende Struktur angegliedert ist, ohne dass eine neue juristische Person gegründet wird. Ein lokaler Ansprechpartner sorgt vor Ort für die Betreuung unter der Aufsicht des Vorstands. Einfach, effizient, bewährt



Im Alltag bietet die Außenstelle in Charmey:

- Einen Katalog mit 500 Spielen ab der Eröffnung – für Kleinkinder ebenso wie für Jugendliche, wobei eine Auswahl auch auf Deutsch für die Familien aus Jaun verfügbar ist
- Einen Spielbereich vor Ort
- Wöchentliche Sprechzeiten zu Zeiten, die den lokalen Familien entgegenkommen: [Tage und Uhrzeiten noch festzulegen]
- Ein Team von [Anzahl noch festzulegen] lokalen Freiwilligen, geschult von unseren Kollegen aus Bulle – herzlich, hilfsbereit und spielbegeistert!
- Die gleichen Hilfsmittel wie in Bulle: Infoludo-Software, Hausordnung, Ausleihbedingungen – alles ist bereit, nichts muss neu erfunden werden
- Zweisprachige Kommunikation (Französisch–Deutsch), damit sich jede Familie wie zu Hause fühlt

5. Was kostet das?

Für den Start – Anfangsinvestition

Posten	Betrag CHF
Einrichtung der Räumlichkeiten (Regale, Möbel)	5 000 CHF
Aufbau des Anfangsbestands (500 Spiele + Inbetriebnahme)	3 000 CHF
IT-Ausstattung (Drucker, Etikettendrucker, Internet)	500 CHF
Aussenbeschilderung & Eröffnungskommunikation	2 000 CHF
Sonstiges und Unvorhergesehenes	1 500 CHF
Gesamtinvestition	12 000 CHF

Startfinanzierung

Quelle	Betrag (CHF)
Abonnements & Vermietungen (Nov.–Dez.)	500 CHF
Spende Loterie Romande	7 000 CHF
Sonstige Finanzierungen (Sponsoren, Spender)	4 500 CHF
Kommunale und kantonale Unterstützung – Startzahlung	7 000 CHF
Gesamtbetrag Start 2026	19 000 CHF

6. Der Fahrplan – falls ihr dabei seid!

Bedingung	Status	Anmerkung
Grundsätzliche Zustimmung der Gemeinde Val de Charmey	⚠ UNERLÄSSLICH	Ohne diese Zustimmung ist das Projekt beendet
Bestätigung der Mietbedingungen	In Bearbeitung	Erst nach kommunaler Zustimmung
Rekrutierung des lokalen Freiwilligenteams	Startklar !	Sobald die kommunale Genehmigung vorliegt
Einreichung der Förderanträge	Startklar !	Sobald die Genehmigung der Gemeinde vorliegt

Vorläufiger Zeitplan



7. Was wir von euch erwarten

Wir wollen nicht um den heissen Brei herumreden: Der Verein Ludothèque de la Gruyère wendet sich in zwei Punkten an die Gemeinde Val de Charmey.

1. Eine Grundsatzvereinbarung

Noch keine finanzielle Zuwendung, sondern lediglich ein deutliches Signal: Die Gemeinde glaubt an das Projekt und ist bereit, die konkreten Modalitäten zu besprechen. Dieses Signal ermöglicht es dem Verein, alle weiteren Schritte in Angriff zu nehmen – Mietvertrag, Fördermittel, ehrenamtliche Helfer.

2. Eine jährliche finanzielle Unterstützung

Vor allem, um die Miete zu decken und den Fortbestand der Außenstelle zu sichern – aber das ist noch nicht alles! Diese kommunale Unterstützung tut weit mehr, als nur das Budget auszugleichen: Sie eröffnet den Zugang zu allen anderen Finanzierungsmöglichkeiten.

Die Kinder- und Jugendförderung des Kantons Freiburg ist in dieser Hinsicht ganz klar:

« lokale oder regionale Projekte von den Gemeinden als grundlegender Bestandteil ihrer Politik anerkannt werden müssen, damit sie für eine Unterstützung in Frage kommen. Die Gemeinden

werden dadurch zu den Trägerinnen der Projekte und sind für diese verantwortlich.»

Quelle: [Kinder- und Jugendsubvention : Unterstützung von Projekten aus den Gemeinden – Fr.ch](#)

Konkret bedeutet das: Ohne Engagement der Gemeinde gibt es keine kantonale Förderung. Durch ihr Engagement finanziert die Gemeinde Val de Charmey das Projekt nicht allein – sie öffnet damit die Tür für weitere Geldgeber. Ein ziemlich guter Hebeleffekt!

Und um die Zahlen genauer unter die Lupe zu nehmen – denn wir gehen davon aus, dass auch das für Sie von Interesse ist –, haben wir einen finanziellen Anhang zu diesem Vorentwurf erstellt. Keine schwer verdauliche Lektüre, versprochen: nur das Nötigste, um Klarheit über den Start im Jahr 2026, den Betrieb in den Jahren 2027 und 2028 sowie die konkreten Anforderungen an die Gemeinde zu gewinnen. Alle Zahlen werden denen der Außenstelle in Bulle gegenübergestellt, die seit 2017 in vergleichbaren Räumlichkeiten betrieben wird – damit Sie das, was wir ankündigen, mit dem vergleichen können, was bereits existiert.

Der Verein ist natürlich offen für jede andere Form der Unterstützung, die die Gemeinde für sinnvoll hält: Beteiligung an den Startkosten, Vernetzung mit lokalen Einrichtungen, Hilfe bei der Einweihung – wir nehmen alles gerne an!

Wir hoffen auf eine Antwort bis zum 1. Juni. Und wenn Sie sich persönlich bei einem gemeinsamen Essen – oder bei einem Gesellschaftsspiel – darüber unterhalten möchten, steht Ihnen der Verein jederzeit zur Verfügung.

So erreichen Sie uns:

- Margot Michel – Präsidentin des Vereins Ludothèque de la Gruyère
- Tel.: 076 328 09 74 – E-Mail: margot.michel@ludotheque-gruyere.ch

- Sandrine Wendlinger – Projektkoordinatorin
- Tel.: 079 964 00 96 – E-Mail: sandrine.wendlinger@ludotheque-gruyere.ch

8. Anhänge

- Beschreibung der Räumlichkeiten (Grundriss, Fotos)
- Referenzdaten der Außenstelle in Bulle (Tätigkeitsbericht 2025, Jahresabschluss 2025, Protokoll der Generalversammlung 2025)
- Satzung des Vereins „Ludothèque de la Gruyère“
- Finanzanhang