

PRÉ-PROJET · AVRIL 2026

Place au jeu...

Ailleurs !

— Une ludothèque à Charmey — jouer près de chez soi !

Ouvrir une antenne de la Ludothèque de la Gruyère à Val de Charmey, pour que les familles de la vallée n'aient plus à descendre jusqu'à Bulle pour emprunter un jeu. Un projet bilingue, ancré dans le territoire, prêt à démarrer.

Val de Charmey

500 jeux dès l'ouverture

Bilingue FR · DE

2. En 2 mots...une bonne nouvelle !
3. Qui sommes-nous ?
4. Pourquoi Charmey, pourquoi maintenant !
5. Concrètement, ça ressemble à quoi
6. Combien ça coûte ?
7. La feuille de route - si vous êtes partants !
8. Ce qu'on vous demande

1. Annexes
 - a. Fiche descriptive du local (plan, photos)
 - b. Données de référence de l'antenne de Bulle (rapport d'activité 2025, Comptes 2025, PV AG 2025)
 - c. Statuts de l'Association Ludothèque de la Gruyère
 - d. Annexe financière

Projet « Place au jeu...Ailleurs ! »

PRÉ-PROJET

Une ludothèque à Charmey — jouer près de chez soi !

Association Ludothèque de la Gruyère

Avril 2026

1. En deux mots... une bonne nouvelle !

Tout a commencé par un coup de téléphone inattendu. Un couple de propriétaire de Charmey, attaché à leur commune et désireux de mettre son local (commercial) au service d'un projet qui a du sens, a contacté l'Association Ludothèque de la Gruyère. Une visite des lieux plus tard, l'idée était lancée : et si les familles de Charmey et des villages voisins n'avaient plus à faire la route jusqu'à Bulle pour emprunter un jeu ?

Le projet est simple et solide : ouvrir une antenne de la ludothèque à Charmey, en dupliquant le modèle qui fonctionne déjà bien à Bulle. Pas question de réinventer la roue — juste de la faire rouler un peu plus haut dans la vallée !

La zone desservie couvrirait Val de Charmey et ses voisines Crésuz, Châtel-sur-Montsalvens et Jaun. Cette dernière étant germanophone, le projet embrasse dès le départ une belle dimension bilingue français–allemand, fidèle à la richesse culturelle de la région.

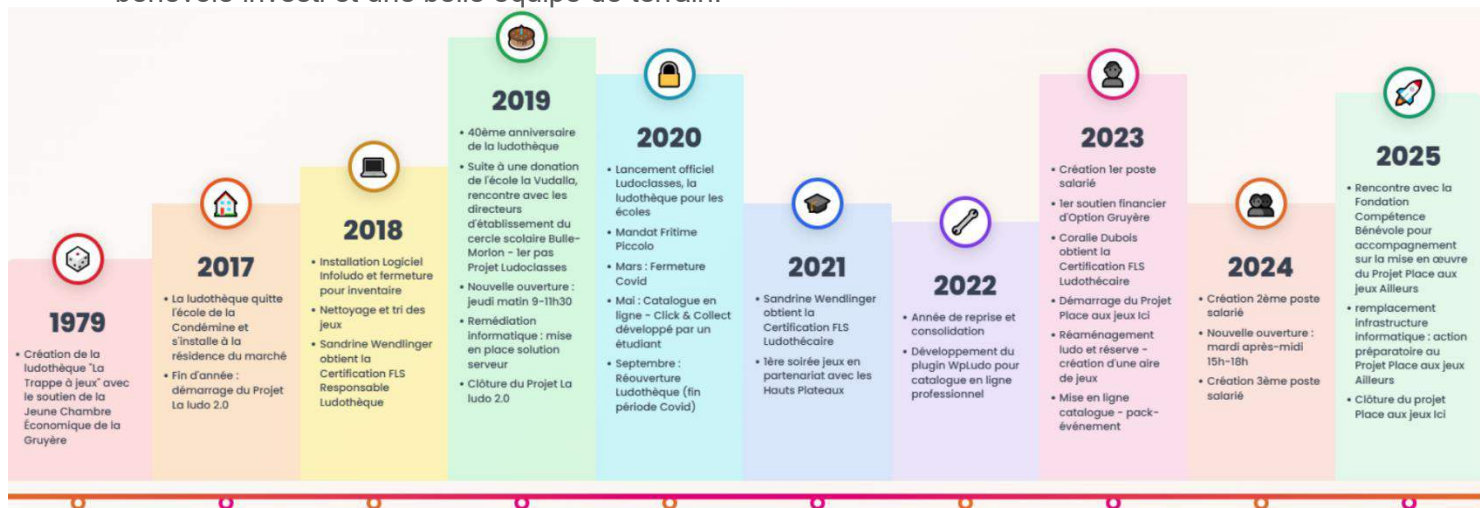
Il y a cependant une condition claire et non négociable : pour que l'aventure commence, la Commune de Val de Charmey doit donner son accord de principe et s'engager sur un soutien financier annuel de l'ordre de CHF [montant à définir]. Sans ce feu vert, le projet ne sera pas engagé. Avec lui, l'ouverture pourrait se faire dès 4^{ème} trimestre 2026 !

2. Qui sommes-nous ?

L'Association Ludothèque de la Gruyère

Depuis 1979, notre association a une mission qui tient en quelques mots : que chaque famille du district puisse accéder au jeu, quelle que soit sa situation. Parce que jouer, c'est essentiel — pour les enfants qui grandissent, pour les parents qui soufflent, et pour les familles qui se retrouvent autour d'un plateau.

Membre de la fédération des Ludothèques Suisse (FLS), l'association est portée par un comité bénévole investi et une belle équipe de terrain.



Quelques chiffres qui parlent d'eux-mêmes :

- 400 familles membres
- 2900 jeux et jouets disponibles au catalogue
- 6200 prêts effectués en 2025
- 16 bénévoles qui font vivre l'association

L'antenne de Bulle — notre modèle, notre fierté

Ouverte à son adresse actuelle en 2017, l'antenne de Bulle c'est le cœur battant de l'association. Tout ce qui fonctionne là-bas sera reproduit à Charmey. Même logiciel, mêmes procédures, même convivialité. Une recette qui a fait ses preuves !

3. Pourquoi Charmey, pourquoi maintenant ?

Un local qui nous a trouvés

On n'a pas cherché de local — c'est le local qui est venu à nous. Des propriétaires charmeysans, sensibles à la mission de l'association, ont pris contact et proposé de mettre leur bien au service du projet. La visite du 9 avril a confirmé le potentiel de l'endroit et s'inscrit entièrement dans les normes édictées par la FLS :

- Surface : 130m² dont 25m² de réserve — bien pensée pour accueillir jeux et familles
- État général : lumineux avec vitrine, toilettes, point d'eau
- Accessibilité : idéale cœur de village avec places de parc
- Disponible dès : 1^{er} septembre mais après discussion possibilité de démarrer seulement au 1^{er} novembre
- Loyer mensuel : CHF 1800, charges comprises, électricité à notre charge

Les propriétaires sont partant pour une relation locative à long terme et bienveillante. Un beau point de départ !

Un territoire qui n'attend que ça

Val de Charmey, Crésuz, Châtel-sur-Montsalvens, Jaun — ensemble, ces communes représentent environ 5000 habitants, dont une belle proportion de familles avec enfants. Aujourd'hui, pas une seule ludothèque à moins de 20 minutes de voiture. Les familles qui veulent emprunter un jeu doivent descendre jusqu'à Bulle — ce qui, pour beaucoup, est un frein réel.

Jaun mérite une mention toute particulière : village germanophone au cœur d'une région majoritairement francophone, il symbolise à lui seul la richesse bilingue du territoire. Le projet intègre cette réalité dès le départ : nom de l'antenne, accueil, supports de communication — tout sera pensé en français et en allemand. Wir spielen zusammen !

Les chiffres derrière le projet

Selon les statistiques cantonales 2024, la Vallée de la Jogne compte 478 enfants de 0 à 14 ans (386 à Val-de-Charmey, 92 à Jaun) — soit 14 % de la population des deux communes. Sur la dernière décennie, ce nombre a progressé de +9 %, porté par 33 naissances en 2024. Une ludothèque à Charmey s'adresse donc à un bassin d'usagers stable et en croissance, dont près d'un cinquième vit dans la commune germanophone de Jaun. Source : Service de la statistique du Canton de Fribourg, 2024.

4. Concrètement, ça ressemble à quoi ?

Une antenne de l'Association Ludothèque de la Gruyère, rattachée directement à la structure existante, sans création d'une nouvelle entité juridique. Un référent local assure le relais sur place, sous la supervision du comité. Simple, efficace, connu.

Au quotidien, l'antenne de Charmey c'est :

- Un catalogue de 500 jeux dès l'ouverture — pour les tout-petits comme pour les ados, avec une sélection aussi disponible en allemand pour les familles de Jaun
- Un espace jeu sur place
- Des permanences hebdomadaires aux horaires qui conviennent aux familles locales : [jours et horaires à définir]
- Une équipe de [nombre à définir] bénévoles locaux, formés par nos collègues de Bulle — chaleureux, disponibles et passionnés de jeux !
- Les mêmes outils qu'à Bulle : logiciel Infoludo, règlement intérieur, conditions de prêt — tout est prêt, rien à réinventer
- Une communication bilingue français–allemand, pour que chaque famille se sente chez elle

5. Combien ça coûte ?

Pour démarrer — investissement initial

Poste	Montant CHF
Aménagement du local (rayonnages, mobilier)	5 000 CHF
Constitution du stock initial (500 jeux + mise en service)	3 000 CHF
Matériel informatique (imprimante, étiqueteuse, internet)	500 CHF
Signalétique extérieure & communication d'ouverture	2 000 CHF
Divers et imprévus	1 500 CHF
Total investissement initial	12 000 CHF

Financement du démarrage

Source	Montant (CHF)
Abonnements & locations (nov–déc)	500 CHF
Don Loterie Romande	7 000 CHF
Autres financements (sponsors, donateurs)	4 500 CHF
Soutien communal et cantonal — versement de démarrage	7 000 CHF
Total démarrage 2026	19 000 CHF

6. La feuille de route - si vous êtes partants !

Condition	Statut	Remarque
Accord de principe de la Commune de Val de Charmey	⚠ INDISPENSABLE	Sans cet accord, le projet s'arrête là
Confirmation des conditions locatives	En attente	Uniquement après accord communal
Recrutement de l'équipe bénévole locale	Prêts à lancer !	Dès l'accord communal obtenu
Dépôt des demandes de subventions	Prêts à lancer !	Dès l'accord communal obtenu

Calendrier indicatif



7. Ce qu'on vous demande

On ne va pas tourner autour du pot : l'Association Ludothèque de la Gruyère sollicite la Commune de Val de Charmey sur deux points.

1. Un accord de principe

Pas encore un versement, juste un signal fort : la commune croit au projet, elle est prête à en discuter les modalités concrètes. C'est ce signal qui permettra à l'association de s'engager dans toutes les démarches suivantes — bail, subventions, bénévoles.

2. Un soutien financier annuel

Pour couvrir principalement le loyer et assurer la pérennité de l'antenne — mais ce n'est pas tout ! Ce soutien communal, il fait bien plus que boucler un budget : il déverrouille l'accès à tous les autres financements.

La Subvention enfance-jeunesse du Canton de Fribourg est très claire là-dessus :

« pour qu'un projet local ou régional puisse être soutenu par le canton, il doit d'abord être reconnu par la commune comme constitutif de sa politique en faveur de l'enfance et de la jeunesse. La commune devient alors officiellement porteuse du projet et s'en porte garante. »

Source : [Subvention enfance-jeunesse: soutien aux projets communaux – Fr.ch](#)

Traduction concrète : sans engagement communal, pas de subvention cantonale. En s'engageant, la Commune de Val de Charmey ne finance pas seule le projet — elle en ouvre grand la porte à d'autres financeurs. Un effet de levier plutôt pas mal !

Et pour aller au fond des chiffres - parce qu'on imagine que c'est aussi ce qui vous intéresse - on a préparé une annexe financière qui accompagne ce pré-projet. Pas un pavé indigeste, promis : juste de quoi voir clair sur le démarrage 2026, le fonctionnement en 2027 et 2028, et ce qui est concrètement demandé à la commune. Tous les chiffres sont mis en regard de ceux de l'antenne de Bulle, qui tourne depuis 2017 dans des locaux comparables — histoire que vous puissiez comparer ce qu'on annonce avec ce qui existe déjà.

L'association est bien sûr ouverte à toute autre forme de soutien que la commune jugerait opportune : participation aux frais de démarrage, mise en réseau avec les structures locales, coup de main pour l'inauguration — on prend tout !

On espère une réponse d'ici le 1^{er} juin. Et pour en parler de vive voix autour d'une table — ou d'un jeu de société — l'association est disponible quand vous le souhaitez.

Pour nous contacter :

- Margot Michel - Présidente de l'Association Ludothèque de la Gruyère
- Tél. : 076 328 09 74 - E-mail : margot.michel@ludotheque-gruyere.ch

- Sandrine Wendlinger - Coordinatrice du projet
- Tél. : 079 964 00 96 - E-mail : sandrine.wendlinger@ludotheque-gruyere.ch

8. Annexes

- Fiche descriptive du local (plan, photos)
- Annexe financière
- Données de référence 2025 de l'antenne de Bulle
- Statuts de l'Association Ludothèque de la Gruyère